

PROVINCIE VLAAMS-BRABANT - ARRONDISSEMENT LEUVEN - GEMEENTE KORTENBERG

UITTREKSEL UIT HET REGISTER der beraadslagingen van het COLLEGE VAN BURGEMEESTER EN SCHEPENEN

ZITTING VAN 3 JULI 2024

AANWEZIG: ~~A. Thienpont~~, burgemeester-voorzitter; ~~D. Haelterman~~, K. Goeminne, wvd. burgemeester-voorzitter; M. Willems, A. Vannerem, R. De Becker en ~~W. Moons~~, schepenen; L. Ceuppens, algemeen directeur.

Het college van burgemeester en schepenen

29. Aanvullend reglement m.b.t. gemeentegrensoverschrijdende maatregelen – zone 3,5t – maas N21 – N26 – N2 – N227

Bevoegdheid

Decreet betreffende de aanvullende reglementen op het wegverkeer en de plaatsing en bekostiging van de verkeerstekens (16 mei 2008)

Gelet op het besluit van de gemeenteraad van 4 maart 2013 waarin de bevoegdheid voor het uitvaardigen van de aanvullende reglementen wordt toevertrouwd aan het college van burgemeester en schepenen.

Juridische context

Nieuwe gemeentewet (KB 24/06/1988)

Decreet over het lokaal bestuur

Wet betreffende de politie over het wegverkeer (wegverkeerswet - Wet van 16 maart 1968)

Wegcode - Koninklijk Besluit van 1 december 1975 houdende algemeen reglement op de politie van het wegverkeer en van het gebruik van de openbare weg.

Code van de wegbeheerder - ministerieel besluit van 11 oktober 1976 houdende de minimumafmetingen en de bijzondere plaatsingsvoorwaarden van de verkeerstekens *specifiek voor aanvullende reglementen op het wegverkeer (= politieverordeningen m.b.t. het wegverkeer voor wat betreft permanente of periodieke verkeerssituaties)*

Decreet betreffende de aanvullende reglementen op het wegverkeer en de plaatsing en bekostiging van de verkeerstekens (16 mei 2008)

Besluit van de Vlaamse Regering betreffende de aanvullende reglementen en de plaatsing en bekostiging van verkeerstekens van 23 januari 2009

Omzendbrief MOB/2009/01 van 3 april 2009 gemeentelijke aanvullende reglementen op de politie over het wegverkeer

Feitelijke context en argumentatie

Gelet op het overleg met MOW, de gemeenten Kampenhout - Herent - Steenokkerzeel - Kortenberg - Bertem - Zaventem - Tervuren op 29 februari 2024 - verslag als bijlage. Op vraag van lokaal bestuur Kortenberg is er een overleg geweest met MOW (departement mobiliteit en openbare werken), de gemeenten Kampenhout - Herent - Steenokkerzeel - Kortenberg - Bertem - Zaventem en Tervuren.

- o Bedoeling is om intergemeentelijk de routes voor zwaar verkeer af te stemmen, alsook de zones waar dit verkeer geweerd dient te worden en op welke manier dit op het terrein op uniforme, wettelijke en leesbare wijze vormgegeven kan worden. Vooronderzoek werd reeds gedaan door dienst mobiliteit van Kortenberg.
- o Kortenberg zou graag in november 2024 de maatregel van start laten gaan.
- o Conclusie en afspraken: Eerst de maas tussen N21, N227, N2 en N26 aanpakken met de betrokken gemeenten Kortenberg, Herent, Zaventem, Steenokkerzeel en Kampenhout. Dit fungeert als pilootproject om later de de overige mazen in de Vervoerregio te bekijken. Elke gemeente maakt intern de oefening:

- welke zijn de gewenste routes voor zwaar verkeer
- in welke zones dient dit verkeer geweerd te worden
- op welke manier?
- o Handhaving? ANPR (automatische kentekenplaatherkenning)? In welke mate hangt dit samen met keuze van signalisatie/borden?
- o Resultaten van deze interne oefeningen worden besproken op een vervolgoverleg waarbij de politiezones Zaventem, Herko en Kastze ook betrokken worden.

Gelet op het overleg met MOW, de gemeenten Kampenhout - Herent - Steenokkerzeel - Kortenberg op 16 april 2024 - verslag als bijlage.

Er is consensus om het volledige binnengebied van de maas te verbieden voor vrachtverkeer/zwaar vervoer uitgezonderd plaatselijk verkeer (inclusief bussen van De Lijn en landbouwverkeer). De voor- en nadelen werden besproken van de verschillende verkeersborden C21 en C23, zoneborden, onderborden en het werken met één grote zone versus meerdere kleinere zones alsook de mogelijkheden tot handhaving. Via de nummerplaten kan automatisch info verkregen worden van het soort voertuig en het gewicht (onbeladen). Handhaving is een moeilijk gegeven in combinatie met "plaatselijk verkeer". Op termijn zal uit evaluatie moeten blijken of er nog problemen opduiken op bepaalde routes. Om doorgaand verkeer te weren kan na evaluatie beslist worden om op een kort stuk van een sluiproute een totaalverbod in te stellen voor vrachtverkeer, een soort virtuele knip. Op die manier kunnen kleinere zones gecreëerd worden zodat ook vrachtverkeer dat zijn bestemming binnen de maas heeft, moet omrijden langs de maas om zo dicht mogelijk bij zijn bestemming pas de maas binnen te rijden en niet de hele maas te doorkruisen.

In de Wegcode veranderde in 2022 de omschrijving van verkeersbord C23 zodat niet langer verwezen wordt naar de massa in beladen toestand, maar naar de maximaal toegelaten massa.

Daarom werd er uiteindelijk gekozen voor het zonebord C23 met onderbord +3,5 t en uitzonderlijk plaatselijk verkeer. C23 = verboden toegang voor bestuurders van voertuigen ontworpen en gebouwd voor het vervoer van goederen. Dus de bussen van De Lijn en landbouwverkeer komen bij dit verkeersbord niet in aanmerking en hebben toegang tot de zone. Dit bord kan ook later gebruikt worden bij eventuele digitale handhaving.

Gelet op het advies van het Agentschap Wegen en Verkeer Vlaams-Brabant van 23 april 2024 over de voorsignalisatie op de gewestwegen voor de zoneborden in de zijstraten:

De voorkeur gaat naar het plaatsen van voorsignalisatie voor de zijstraten die momenteel effectief (frequent) gebruikt worden door zwaar verkeer. Voor de overige straten (bv smallere straatjes waar sowieso weinig tot geen zwaar verkeer doorgaat) volstaat het zonebord zelf zonder voorsignalisatie. Dit om een wildgroei aan borden tegen te gaan.

De voorsignalisatie betreft een verbod om af te slaan d.m.v. verkeersbord C31 (a of b) met één onderbord met symbool van de vrachtwagen alsook +3,5t. uitgezonderd plaatselijk verkeer.

Deze voorsignalisatie moet ook opgenomen worden in de respectievelijke aanvullende reglementen. Ter hoogte van Buurtweg 5 'Spottersweg' thv kruispunt met N227 (Tervuursesteenweg) wordt geen voorsignalisatie geplaatst.

Gelet op het advies van het Departement Mobiliteit en Openbare Werken van 13 mei 2024:

Gemeentegrensoverschrijdende aanvullende reglementen:

- o Om de grensoverschrijdende zone te reglementeren, maakt elke betrokken gemeente een afzonderlijke verordening op.
- o Elk AR beperkt zich tot een beschrijving van de maatregel op het eigen grondgebied: gemeente A vermeldt de grenspunten van de zone op haar grondgebied, gemeente B doet hetzelfde voor het eigen grondgebied.
- o Elke gemeente vermeldt in de overwegingen van haar verordening dat het om een gemeentegrensoverschrijdende maatregel gaat, die het gevolg is van overleg en overeenkomst tussen de betrokken gemeenten.
- o Om het overzicht op de grensoverschrijdende maatregel te bewaren, voegt elke betrokken gemeente het overzicht van het hele gebied in bijlage toe. Dit kan bijv. in de vorm van een kaart waarop de zone is afgebakend.

Gelet op het overleg van 13 mei 2024 met de gemeenten Kampenhout - Herent - Steenokkerzeel - Kortenberg: gezamenlijke opmaak aanvullend reglement m.b.t. gemeentegrensoverschrijdende maatregelen - zone 3.5t - maas N21 - N26 - N2 - N227.

Gelet op het bijkomend advies van het Departement Mobiliteit en Openbare Werken van 21 mei 2024:

- o De bepalingen in de feitelijke context en argumentatie mag uiteraard beginnen met 'overwegende dat ...', maar dat is geen verplichting. Dit mag gerust een 'vlotte' tekst zijn.
- o Stel hierin uitdrukkelijk vast dat:
 - er overeengekomen is om een gemeentegrensoverschrijdende toegangsbeperking af te bakenen die zich uitstrekt over gemeenten a, b en c;
 - elk van de betrokken gemeenten een aanvullend reglement zal vaststellen voor de afbakening van de maatregel op haar eigen grondgebied;
 - de maatregel over de gemeenten heen pas inwerking zal treden na de goedkeuring van het laatste AR (d.w.z. de goedkeuring van de 'laatste' gemeente voor zover de zone geen gewestwegen bevat, de goedkeuring van het 'laatste AR' door de Vlaamse Overheid – MOW voor zover de zone één of meerdere gewestwegen bevat).

Overwegende dat het aanvullend reglement gedeeltelijk van toepassing is op gewestwegen en/of wegen bedoeld in artikel 6 van het decreet betreffende de aanvullende reglementen.

Overwegende dat het aanvullend reglement maatregelen bevat over volgende gewestwegen: N2 (Leuvensesteenweg)

Overwegende dat de zone 3.5t in Kortenberg noord niet sluitend is.

Overwegende dat er conflicten zijn met de zone 3.5t in Kortenberg noord.

Gelet op het plan als bijlage met de aangeduide zone.

Besluit:

Artikel 1: Alle bestaande aanvullende reglementen i.v.m. zone 3.5t in de maas N21 - N26 - N2 - N227 worden opgeheven op het grondgebied Kortenberg:

- Aanvullend reglement op het wegverkeer: tonnagebeperking zone Kortenberg Noord - zitting 15 juni 2018
- Aanvullend reglement op het wegverkeer: tonnagebeperking zone Erps - zitting van 9 november 2018
- Aanvullend reglement op het wegverkeer: tonnagebeperking Nederokkerzeelsesteenweg (aansluiting zone Nederokkerzeel) - zitting van 6 juli 2018
- Aanvullende politieverordening op het wegverkeer: tonnagebeperking tot 3 1/2 ton inde Kerselarenstraat - zitting van 16 april 20214.

Artikel 2: In de zone begrensd door maas N21 - N26 - N2 - N22 worden volgende maatregelen met zonale geldigheid ingesteld: de toegang is verboden voor bestuurders van motorvoertuigen en slepen ontworpen en gebouwd voor het vervoer van goederen; de maatregel geldt alleen voor de bestuurders van voertuigen waarvan de maximaal toegelaten massa hoger is dan 3,5 ton ; de maatregel geldt niet voor plaatselijk verkeer.

De zone op grondgebied Kortenberg wordt begrensd door volgende straat op het kruispunt met de N2 (Leuvensesteenweg) en de

1. Hofstraat
2. Elisabethlaan
3. Kapellestraat
4. Marie Christinastraat
5. Blockmansstraat
6. Stationstraat
7. Hertog Jan II laan
8. Zavelstraat
9. Weebroekweg
10. Kouterstraat

Dit wordt aangeduid door verkeerstekens:

- C23 met zonale geldigheid
- GVIIa

Artikel 3: Op de N2 (Leuvensesteenweg) is het verboden af te slaan naar de

1. Stationstraat
2. Zavelstraat
3. Kouterstraat

de maatregel geldt alleen voor de bestuurders van voertuigen waarvan de maximaal toegelaten massa hoger is dan 3,5 ton ; de maatregel geldt niet voor plaatselijk verkeer.

Dit wordt aangeduid door verkeerstekens:

- C31a
- C31b
- afbeelding vrachtwagen zoals op C23 + GVIIa (3.5t)

Artikel 4: Dit aanvullend reglement wordt ter kennisgeving overgemaakt aan het Departement MOW.

581.15


- 1 MOB
- 1 Wegen & Groen
- 1 POL
- 1 IO

Namens het college van burgemeester en schepenen


De algemeen directeur
(g) L. CEUPPENS

De wnd. burgemeester
(g) K. GOEMINNE

Voor eensluidend uittreksel afgeleverd op 4 juli 2024

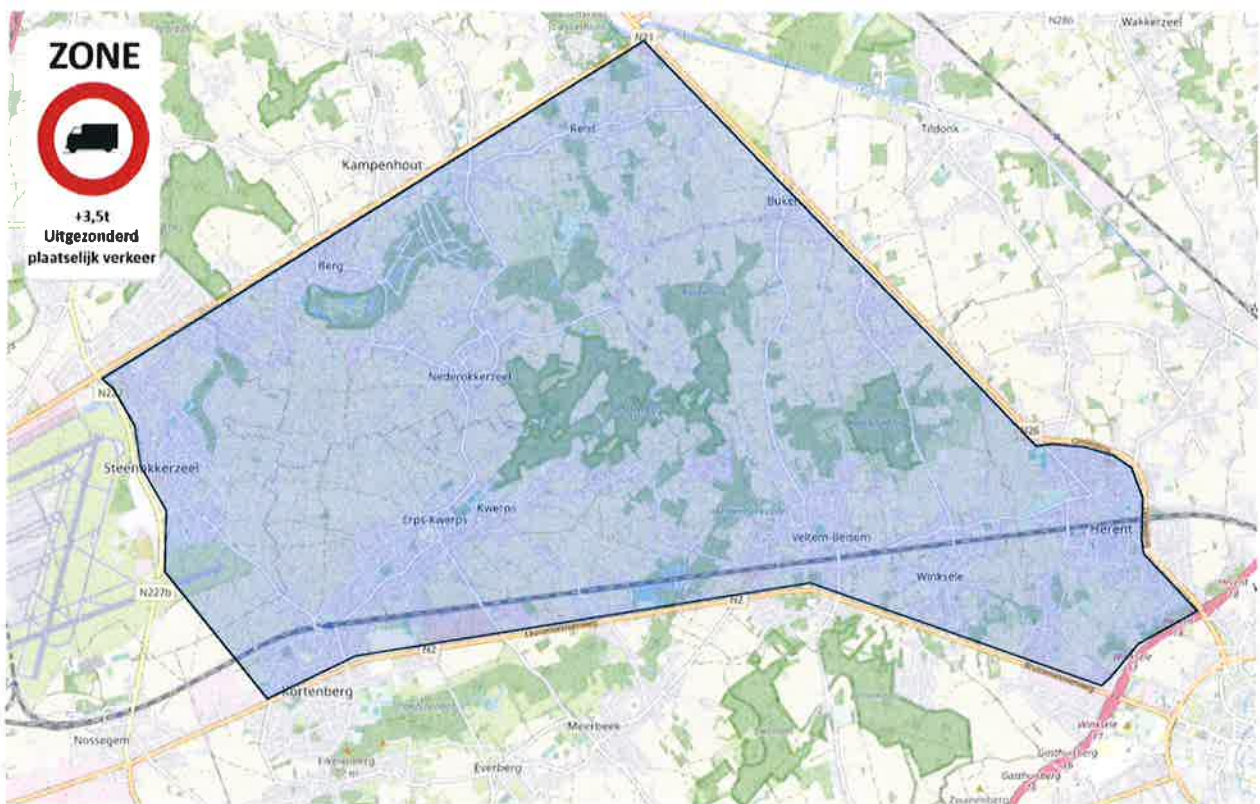
 Elektronisch ondertekend op
4/07/2024 door Leen Ceuppens,
algemeen directeur



 Elektronisch ondertekend op
5/07/2024 door Kristien Leona
Goeminne, burgemeester,
waarnemend



Aanvullend reglement m.b.t. gemeentegrensoverschrijdende maatregelen - zone 3.5t - maas N21 - N26 - N2 - N22



Gemeenten Kortenberg – Herent – Steenokkerzeel - Kampenhout

AANVULLEND REGLEMENT M.B.T. GEMEENTEGRENDOERSCHRIJDENDE MAATREGELEN - ZONE 3.5T - MAAS N21 - N26 - N2 - N227



De zone op grondgebied Kortenberg wordt begrensd door volgende straat op het kruispunt met de N2 (Leuvensesteenweg) en de

1. Hofstraat
2. Elisabethlaan
3. Kapellestraat
4. Marie Christinastraat
5. Blockmansstraat
6. Stationstraat
7. Hertog Jan II laan
8. Zavelstraat
9. Weebroekweg
10. Kouterstraat