

Park en natuur

Park van de Oude Abdij van Kortenberg

Silsombos

Warandebos

Grevenbos

Natuurgebied Molenbeekvallei

Natuurgebeid Billekensberg

Natuurgebied Rotte Gaten

Park van de Oude Abdij van Kortenberg



Het Park van de Oude Abdij van Kortenberg is sinds eind 2010 publiek toegankelijk. Je kan er dan ook op elk moment van de dag tot rust komen, bijvoorbeeld op een bankje onder de oude bomen met uitzicht op het abdijgebouw of op de vijver. Of je kan van hieruit ook vertrekken voor een leuke wandeling in het Warandebos langs de buurt- en voetwegen.

De abdij staat hier sinds 1222. In 1312 ondertekende Hertog Jan II van Brabant in de abdij het Charter van Kortenberg. De abdij kende een bewogen geschiedenis van brandstichting, plundering en heropbouw. Het oudste nu nog resterende gedeelte is het poortgebouw met de gotische spitsvormige toegangspoort uit het begin van de zeventiende eeuw aan de Minneveldstraat. Het bevat nog de oorspronkelijke eikenhouten toegangspoort, beslagen met smeedijzeren banden en spijkers. Het Veehof uit 1650, het pachthof de Bouwerij uit 1732 en het abdiykasteel gebouwd van 1779 tot 1783 bleven ook bewaard. De traditionele ridderzaal en de barokke abdiykapel dateren maar van 1934. De abdij, eigendom van het bisdom, werd op 14 februari 2005 bij Vlaams ministerieel besluit opgenomen als beschermd monument. De Oude Abdij Kortenberg is nu een bezinningscentrum en wordt door een vzw uitgebaat.

In de zomer kan je op het terras terecht voor een drankje en kleine keuken. Openingsuren en activiteiten raadpleegbaar op deoudeabdij.be

Silsombos



Natuurpunt en het Agentschap voor Natuur en Bos sloegen de handen in elkaar voor het beheer van het Silsombos in Erp-Kwerps . Sindsdien evolueerde het gebied niet alleen tot een paradijs voor fauna en flora, maar ook voor natuurliefhebbers. De kroonjuwelen van het Silsombos zijn ongetwijfeld de zeven orchideeënsoorten die er bloeien. Een orkest van nachtegalen, sprinkhaanzangers, zanglijsters en blauwborsten maken de kleurrijke natuurervaring compleet.

Het Silsombos is een typisch voorbeeld van een moerasgebied. Om het wandelen te vergemakkelijken werden op verschillende plaatsen knuppelpaden aangelegd. Door het Silsombos stromen de Weesbeek, de Zuurbeek en de Molenbeek naar de meer noordelijk gelegen Dijle.

Het Silsombos kan je via drie bewegwijzerde paden verkennen. De rode wandeling van 3,2 km start aan de kerk van Nederokkerzeel (Dorpsplein), de aardgasnatuurwandeling van 6,2 km aan de kerk van Kwerps (Sint-Pietersplein) en de olmenhoekwandeling van 2,2 km aan 't Silsomhof (Olmenhoekstraat). Er is steeds mogelijkheid tot parkeren.

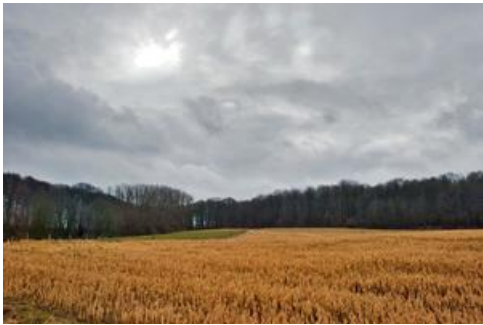
Ook buurt- en voetwegen doorkruisen het Silsombos.

Warandebos



De Warande, gelegen tussen het sportcomplex van Kortenberg en de Prinsendreef van Everberg is op het gewestplan aangeduid als parkgebied en geniet dus een strenge bescherming. Het Warandebos is ongeveer 70 hectare groot. Door de hoogteverschillen en verscheidenheid van grond bezit het Warandebos een rijke flora. De Warande bezit ook een ijskelder die je kan vinden in de Prinsendreef. Dit merkwaardige gebouw met holle isolerende muren werd in de winter gevuld met ijs. Dat ijs bleef goed tot de daaropvolgende herfst. In de deur die de ijskelder afsluit is er een vliegopening. De ijskelder dient nu als overwinteringsplaats voor vleermuizen. Door de recreatiedruk is het dierenbestand erg geslonken in de Warande. In de omgeving van een monument, dat herdenkt dat een graaf de Merode er een dodelijke val deed, huist een kolonie halsbandparkieten. Ze zijn moeilijk te observeren omdat ze hoog in de bomen verblijven maar ze laten wel van zich horen met een luidruchtig gekrijs. Een wandeling in het Warandebos kan je bijvoorbeeld starten in de Colomabastraat, in de Groenstraat of de Prinsendreef.

Grevensbos



Het Grevensbos ligt ten zuiden van Meerbeek en sluit op Bertembos aan. De bossen zijn trouwens overal omgeven door akkerland. Door zijn hoge ligging biedt het Grevensbos heel wat schitterende vergezichten. De talrijke holle wegen zorgen ervoor dat het een zeer aantrekkelijk bos is. In Bertembos kunnen kinderen zich uitleven in de natuurlijke speeltuin 'Het Vossenhol'. Een wandeling in het Grevensbos kan je beginnen in de Onze-Lieve-Heerstraat.

Natuurgebied Molenbeekvallei



De Molenbeekvallei in Erps-Kwerps is een gevarieerd natuurgebied met broekbossen, moerassen, vijvers, rietland en de jongste jaren

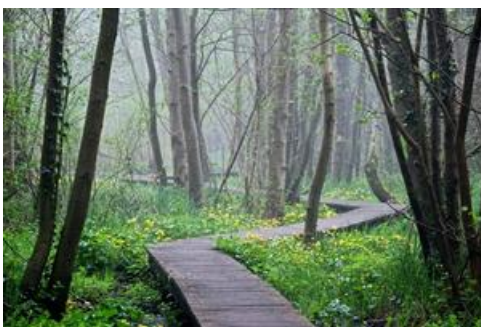
opnieuw schrale graslanden. De Molenbeek volgt er gedeeltelijk haar natuurlijke loop en gedeeltelijk een door mensenhanden opgetrokken en rechtgetrokken loop in functie van de watermolens, die erop gebouwd zijn. In het natuurgebied worden de aanplantingen met populieren omgevormd tot broekbos of hooiland. Een bewegwijzerde wandeling van 5 km vertrekt vanaf de parking aan de kerk van Beisem (Kerkstraat) en geeft de bezoeker een beeld van de afwisseling en de natuurwaarde van de vallei. Laarzen zijn zeker noodzakelijk in de herfst en in de winter.

Natuurgebied Billekensberg



Dit gebied ligt aan buurtweg 23 van het buurt- en voetwegennetwerk tussen Vijfwegen en Everberg, aan de zuidkant. De kern van dit gebied is een oud hakhoutbosje waar onder meer salomonszegel, gevlekte aronskelk en bosanemoon groeien. Rond deze kern is een jonge boomaanplant met open ruigtes. Dit levert ook typische vegetatie op, zoals agrimonie, borstelkrans, valse salie, brede wespenorchis, guldenroede, duizendguldenkruid en schermhavikskruid. Dit gebied herbergt dus een mooie variatie van zeer oude vegetatie en jonge aanplant. Op termijn kan het een interessant leefgebied voor verschillende dieren worden. Het bos wordt omringd door landbouwgebied en aan de kant van Everberg door een weide met een poel. Het is een van de mooie landschapselementen op de Brabantse steilrand ten noorden van de E40. Je wandeling starten kan bijvoorbeeld aan buurtweg 4 in de Hollestraat te Everberg.

Natuurgebied Rotte Gaten



De Rotte Gaten is een groot broekbos vlakbij de dorpskern van Meerbeek. Het gebied bestaat uit natte bossen, ruigtes, moerassige graslanden en veenmoerassen. Het is de thuisbasis voor heel wat dieren. De ijsvogel broedt er tussen de wortels van omgevallen bomen. Bijzonder in de Rotte Gaten is ook de wijde verspreiding van de maretak. In het voorjaar wordt het gebied bontgekleurd door de prachtige voorjaarsflora.

Je kan hier nog het oude rabattensysteem herkennen: parallelle grachtjes op geringe afstand van mekaar, die voor de afwatering zorgden. Een deel van het gebied was vroeger hooiweide en een ander deel hakhoutbos. In het oostelijke deel werd vroeger turf gewonnen. Veertig jaar geleden was hier veel meer open water te bespeuren. Enkel een recent uitgegraven vijver is nu als enig open water de aantrekkingsplek voor eenden.

Je wandeling starten kan via buurtweg 12 in de Schoonaardestraat in Meerbeek.

Contactinformatie

UiTbalie

Bibliotheek

Dr. V. De Walsplein 30
3070 Kortenberg

T 02 755 22 80
uitbalie@kortenberg.be

Openingsuren

Vandaag open van 09 u. tot 19 u.
Morgen open van 09 u. tot 12 u.

Alle openingsuren