

# Update: schoolstraten voor school De Regenboog omwille van coronamaatregelen

29 mei 2020

## Update 29/5/2020

Aangezien de veiligheidsraad besliste om alle kinderen vanaf 2 juni (kleuters) en 5 juni (lagere school) opnieuw naar school te laten gaan, zullen er veel meer kinderen afgehaald worden in de omgeving van de school De Regenboog. Om dit allemaal veilig te laten verlopen, is in samenspraak met de school De Regenboog, de politie en de gemeente Kortenberg beslist om de schoolstraat in de Kloosterstraat en de Sint-Amandstraat aan te passen.

Concreet wil dit zeggen dat:

1) op maandag, dinsdag, donderdag en vrijdag de schoolstraat een kwartier wordt vervoegd, van 15.15 tot 16 u.

2) de school op woensdag terug opent, en hierdoor de schoolstraat wordt ingevoerd van 11.45 tot 12.30 u.

## Oorspronkelijk bericht 14/5/2020

Om de fysieke afstand (1,5 meter tussen twee personen – ook gekend als ‘social distancing’) te kunnen garanderen, is het belangrijk dat er voldoende plaats voor de schoolpoort wordt voorzien. In de omgeving van de schoolingang van De Regenboog is die ruimte er niet op het einde van de schooldag.

Daarom is in samenspraak met de school De Regenboog, de politie en de gemeente Kortenberg beslist om tijdens de periode van de coronamaatregelen (voorlopig tot 30 juni 2020) tijdelijk een **schoolstraat** in te voeren. **Het betreft hier dus een dringende ingreep omwille van het coronavirus.**

Een schoolstraat wordt gedurende een korte periode afgesloten, in principe net voor de start en net na het einde van de schooldag. Op die manier kunnen voetgangers en fietsers zich veilig in de straat begeven, zonder gevaar te lopen door gemotoriseerd verkeer.

Vanaf maandag 18 mei 2020 zullen de **Kloosterstraat** en de **Sint-Amandstraat** daarom **verkeersvrij** gemaakt worden op volgende tijdstippen: **op maandag, dinsdag, donderdag en vrijdag van 15.30 tot 16 u.**

Het gemeentebestuur vraagt aan de ouders van de leerlingen van De Regenboog om de verplaatsing naar school zoveel mogelijk te voet of met de fiets te doen.

Indien de wagen het enige alternatief is, dan kunt u deze op een veilige manier parkeren en de laatste meters naar de school te voet doen. Op het kaartje ziet u op welke plaatsen er parking is in de nabije omgeving.

Foutief parkeren in de buurt van de school is vaak zeer gevaarlijk voor de schoolgaande kinderen. De politie zal hier dan ook controle op uitvoeren.



De politie en de bevoegde gemeentediensten zullen regelmatig aanwezig zijn om deze maatregel te monitoren en te evalueren.

Met eventuele vragen en opmerkingen kunt u terecht bij de dienst Mobiliteit (02 755 30 70) of bij de school.

Er wordt benadrukt dat dit een **tijdelijke** oplossing is tijdens de coronaperiode. Eind juni zal de situatie geëvalueerd worden in samenspraak met de school en de inwoners van de straat.

## Waarom wordt de straat afgesloten?

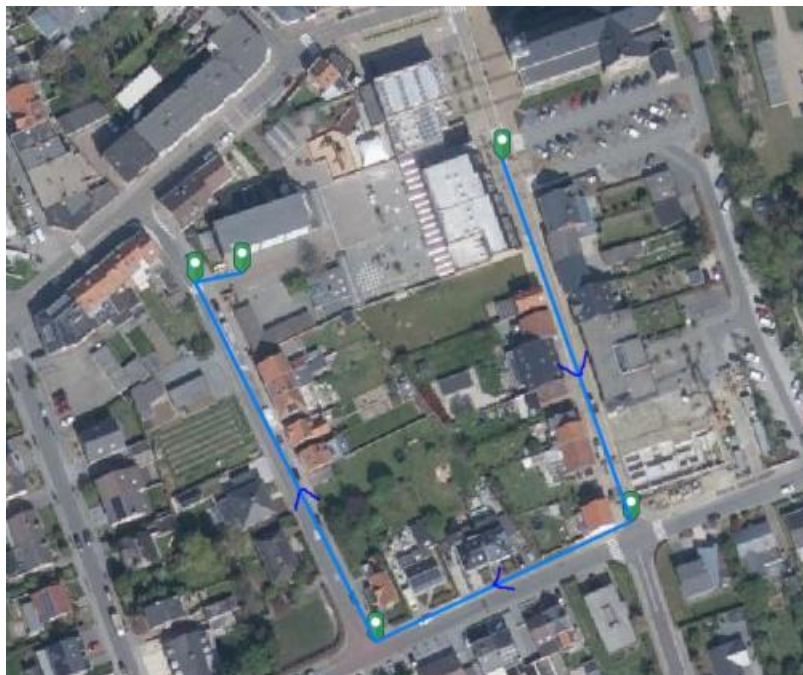


Er moet gegarandeerd worden dat er 1,5 meter afstand wordt gehouden, ook voor wachtende ouders.

Aangezien de kinderen van het eerste en tweede leerjaar nog aan de ouders worden 'afgeleverd', is er veel plaats nodig om de 1,5 meter te respecteren. De school zal per klas van 12 leerlingen onder leiding van de leerkracht een route stappen van de Kloosterstraat naar de Beekstraat en zo naar de Sint-Amandstraat. Op deze weg zullen de ouders op het voetpad wachten tot hun kind voorbijkomt.

De leerlingen stappen in volgorde en zonder elkaar te kruisen de schoolpoort uit en volgen de Kloosterstraat richting de Beekstraat. Ze stappen onder leiding van hun klasleraar in het midden van de straat, op voldoende afstand. Ouders staan links en rechts op de voetpaden en wachten tot hun kind passeert. De leerkracht 'overhandigt' het kind veilig aan de ouders. Er wordt uitdrukkelijk gevraagd om slechts één ouder het kind te laten ophalen.

In de Beekstraat stappen alle kinderen op het voetpad. Hier kunnen geen kinderen afgehaald worden, want daar blijft het verkeer stromen. Ook de bus van De Lijn moet daar passeren. In de Sint-Amandstraat is er hetzelfde scenario als in de Kloosterstraat: ouders kunnen hier op een veilige manier hun kind ophalen. Er wordt door de poort aan de achterkant van de school gestapt. Zijn er nog kinderen over, dan worden die om 15.55 u. aan Ferm overgedragen.



Blijf op de hoogte van het laatste nieuws in verband met het coronavirus in Kortenberg via [www.kortenberg.be/coronavirus](http://www.kortenberg.be/coronavirus).

## Contactinformatie

### Dienst Mobiliteit

#### Administratief Centrum

Dr. V. De Walsplein 30  
3070 Kortenberg

T 02 755 30 70  
[mobiliteit@kortenberg.be](mailto:mobiliteit@kortenberg.be)

### Openingsuren

Vandaag open van 09 u. tot 12 u.  
Morgen open van 09 u. tot 12 u.

Alle openingsuren